



КРИВИЙ  
РІГ



МІСТО  
ДОВЖИНОЮ  
В ЖИТТЯ



Криворізький район

# Інвестиційний полюс зростання

LUXEMBOURG  
AID & DEVELOPMENT 

LUXDEV  
Luxembourg  
Development Agency

 PROMAN

 ФРП  
ЄДНАННЯ ЗАРАДИ РОЗВИТКУ

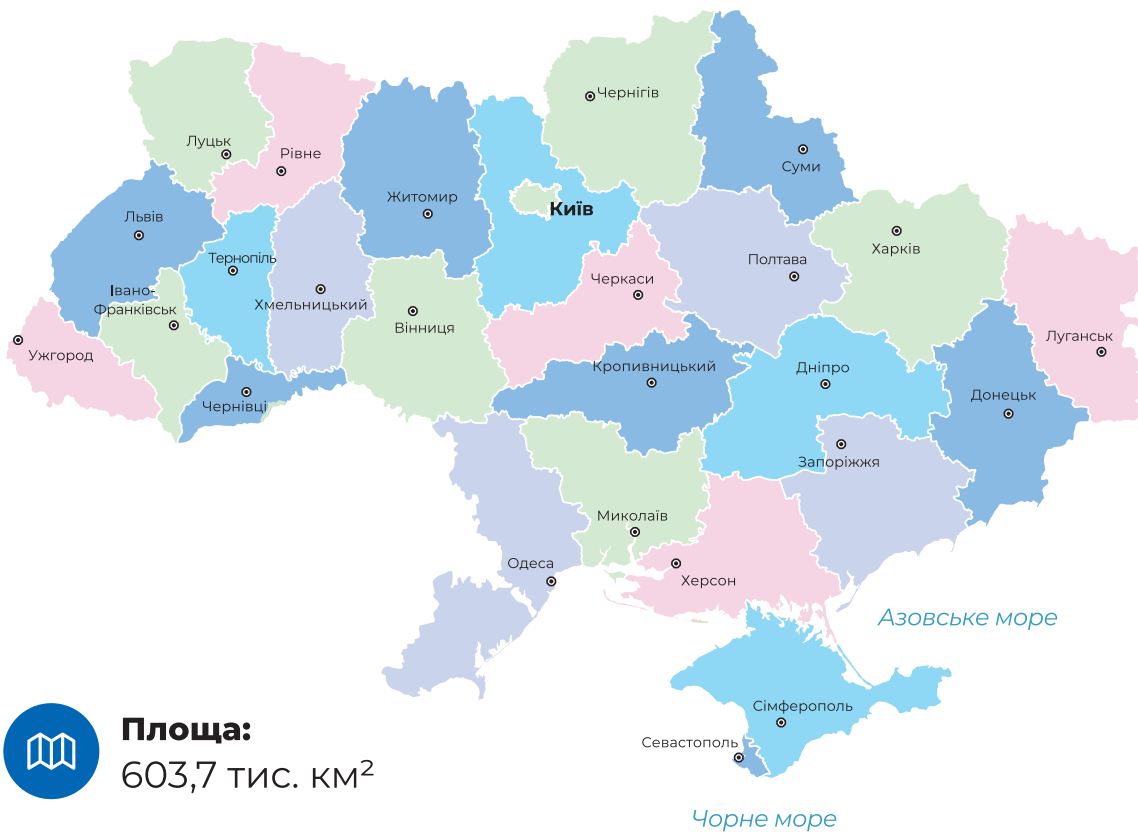
# Криворізький район – **ІНВЕСТИЦІЙНИЙ** **ПОЛЮС ЗРОСТАННЯ**

Цей каталог розроблений за підтримки проекту «Підтримка відновлення Криворізького району». Цей проект фінансується Великим Герцогством Люксембург та реалізується LuxDev (Luxembourg Development Cooperation Agency), Proman і Фондом розвитку підприємництва.

# Зміст

<b>Україна</b> .....	6
<b>Дніпропетровська область</b> .....	10
<b>Криворізький район:</b> .....	12
■ Географічне розташування та логістика....	13
■ Транспортна інфраструктура.....	14
■ Ресурсний потенціал.....	16
■ Економічний потенціал.....	18
■ Трудові ресурси.....	24
■ Освітня інфраструктура.....	26
<b>Податки та преференції</b> .....	30
<b>Корисні посилання</b> .....	32

# Україна



НАЙБІЛЬША ЗА ПЛОЩЕЮ КРАЇНА ЄВРОПИ.  
ЗАВДЯКИ ВИГІДНОМУ РОЗТАШУВАННЮ, ДОСТУПУ  
ДО ГЛИБОКОВОДНИХ ПОРТІВ ЧОРНОГО МОРЯ ТА  
РОЗВИНЕНІЙ МЕРЕЖІ ЗАЛІЗНИЦЬ І АВТОДОРІГ, УКРАЇНА  
МАЄ ПОТЕНЦІАЛ СТАТИ ЛОГІСТИЧНИМ ХАБОМ.

Україна багата на природні ресурси: **родючі чорноземи, мінерали, ліси, водні ресурси.** Має **потужну транспортну та енергетичну інфраструктуру, кваліфіковану робочу силу,** а також **високий потенціал для технологічного розвитку.**

Інтеграція з Європейським Союзом і зміцнення співпраці з країнами G7 відкривають нові можливості для економічного розвитку, впровадження сучасних рішень і переходу до зеленої економіки. У поєднанні з програмами фінансової підтримки ці процеси створюють основу для сталого економічного зростання та швидкого відновлення країни після війни.

## Логістика



З 2022 року українські логістичні маршрути інтегровані в Транс'європейську транспортну мережу (TEN-T), що суттєво посилило їхню стратегічну важливість. До повномасштабного вторгнення **60%** експорту здійснювалося через порти Чорного моря.



Завдяки відкриттю нових маршрутів, роботі зернового коридору та обороні ЗСУ, морський експорт зерна майже відновив довоєнні обсяги —

**33,8 млн тонн за 7 місяців**  
(вересень 2023 – березень 2024).

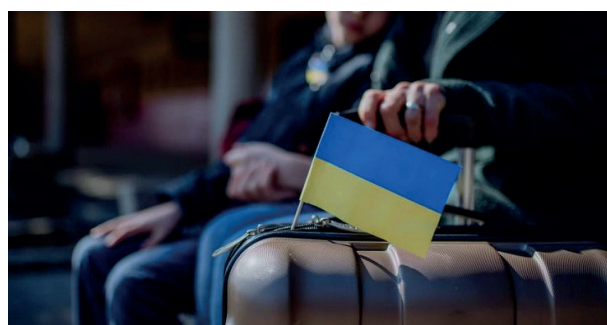
## Людський капітал



Попри війну та вимушену міграцію (**6,5 млн** біженців і **3,34 млн** ВПО станом на 2024 рік), Україна зберігає потужний людський потенціал. У 2023 році країна посіла 15-те місце у Глобальному індексі навичок завдяки сильним позиціям у сфері комп'ютерних наук, аналітики даних, програмування та машинного навчання.

За індексом інновацій — **55-та у світі та серед лідерів серед країн із нижчим за середній рівнем доходу**. Діаспора забезпечує суттєву підтримку: у 2021 році грошові перекази перевищили **14 млрд доларів**.

**70% БІЖЕНЦІВ ПЛАНУЮТЬ ПОВЕРНУТИСЯ ПІСЛЯ ВІЙНИ, ТРЕТИНА БІЖЕНЦІВ І ПОЛОВИНА ВПО ВЖЕ ПОВЕРНУЛИСЯ ДОДОМУ.**



## Мінеральні ресурси



Україна входить до ТОП-10 світових виробників низки важливих мінералів, зокрема титану, залізної руди, марганцю, цирконію, графіту та урану.

### Україна посідає

**5**-те місце у світі за виробництвом **титану**

**5,7%** світового виробництва

**6**-те місце у світі за виробництвом **залізної руди**

**3,3%** світового виробництва

**7**-те місце у світі за виробництвом **марганцю**

**3,2%** світового виробництва

**10**-те місце у світі за виробництвом **цирконію**

**2,0%** світового виробництва

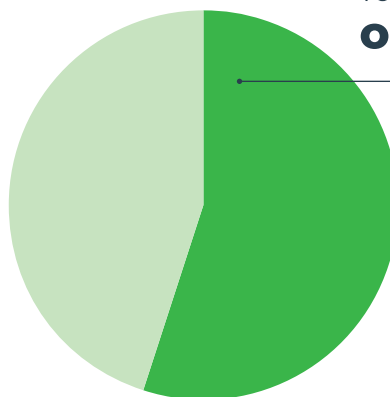
**Це основа розвиненої металургії, особливо чорної.**

## Сільське господарство



Країна традиційно є одним із провідних світових виробників зернових і олійних культур.

Понад **55%** території України **орні землі**



У 2021/2022 Україна:

посіла **1-ше місце за виробництвом соняшнику** (30,6% світового обсягу)

**2-ге — за виробництвом соняшникової олії** (30,6% світового обсягу) та шроту (27,5% світового обсягу)

У 2022 році врожай зернових скоротився на 40%, однак у 2023-му зібрано **57,9 млн тонн** — ознака адаптації та стійкості агросектору.

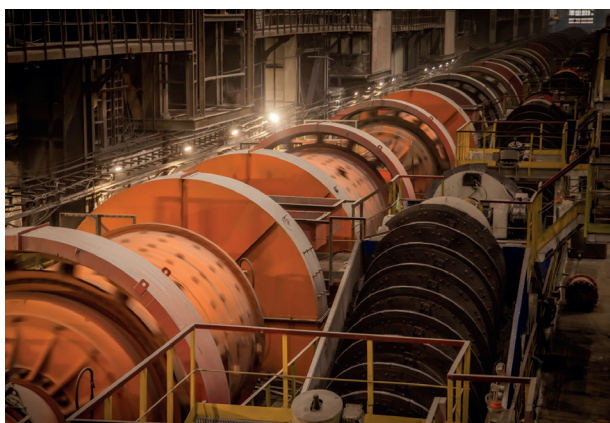
## Енергетика та відновлювальна енергетика



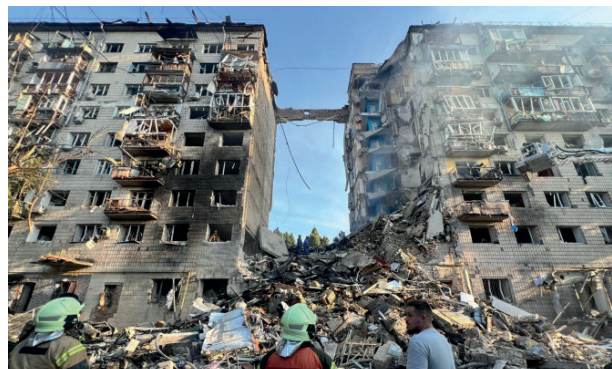
До 2022 року Україна була одним із найбільших виробників електроенергії в Європі (потужність — **56 ГВт**).

Половину електроенергії забезпечували атомні станції. Вітрова, сонячна та гідроенергія у 2023 році дали понад 20% генерації.

Україна також входила до трійки найбільших виробників природного газу в Європі (понад **20 млрд м<sup>3</sup>**). Країна має найбільше підземне сховище газу в Європі (**31 млрд м<sup>3</sup>**) і розгалужену систему його транспортування — 38 000 км. Країна має значний потенціал біоенергетики — до **10 млрд м<sup>3</sup>** біометану на рік, переважно з агровідходів.



## Відновлення та економічні втрати

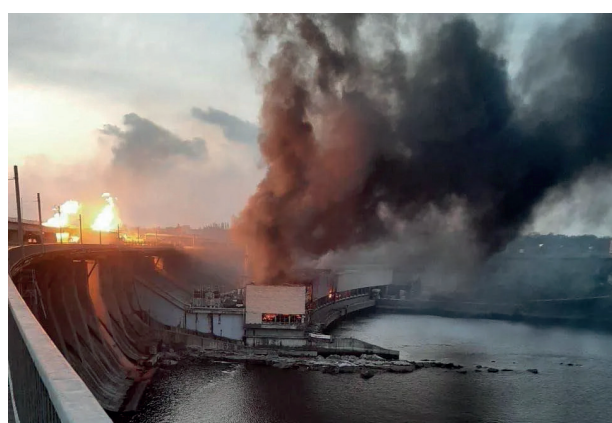


**ЗА ОЦІНКАМИ СВІТОВОГО БАНКУ (ПОЧАТОК 2024 РОКУ), ПРЯМІ ЗБИТКИ ІНФРАСТРУКТУРИ ТА НЕРУХОМОСТІ СЯГНУЛИ 152,5 МЛРД ДОЛАРИВ.**

Найбільше постраждали сфери: житло, транспорт, промисловість, енергетика, агросектор.

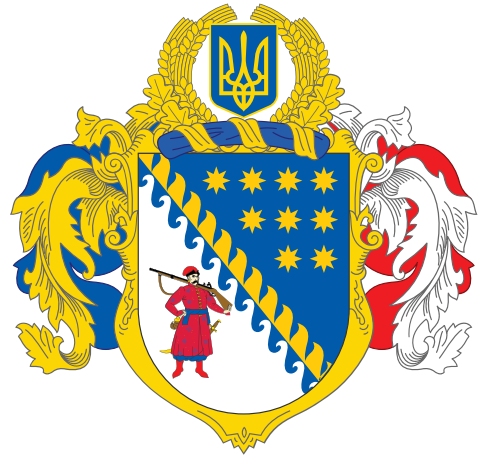
Загальні економічні втрати — **499 млрд** доларів, потреби на відновлення — **486 млрд** доларів, з них:

- **278 млрд** — на інфраструктуру
- **208 млрд** — на відновлення виробництва та послуг



# Дніпропетровська область

ДНІПРОПЕТРОВСЬКА ОБЛАСТЬ — СТРАТЕГІЧНИЙ ЦЕНТР УКРАЇНИ, РОЗТАШОВАНИЙ НА ПЕРЕТИНІ КЛЮЧОВИХ АВТОМОБІЛЬНИХ, ЗАЛІЗНИЧНИХ ТА ВОДНИХ МАРШРУТІВ, ВКЛЮЧНО З ЄВРОПЕЙСЬКИМИ ТРАНСПОРТНИМИ КОРИДОРАМИ.



## Райони Дніпропетровської області з найбільшими містами



З початку повномасштабної війни Дніпропетровщина стала гуманітарним, медичним, безпековим і промисловим хабом України. Вона прийняла близько **451 тис.** переселенців і стала ключовим регіоном для підтримки оборони та економіки держави.

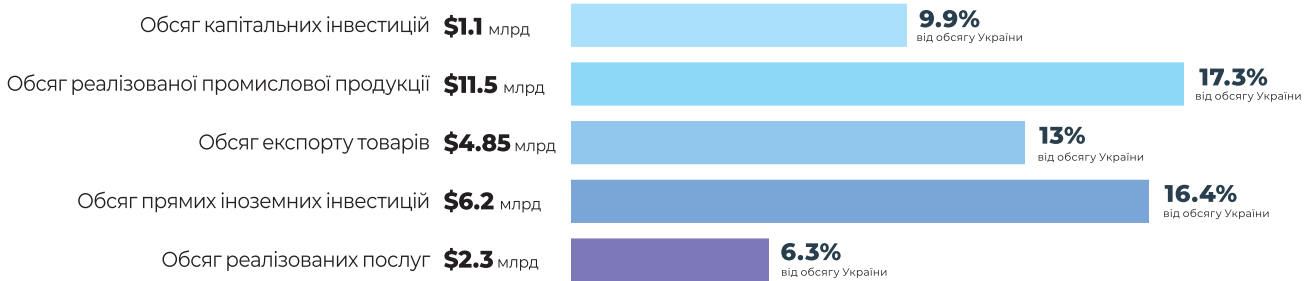
**3.1** млн 

економічно активного населення (8,9% населення країни).

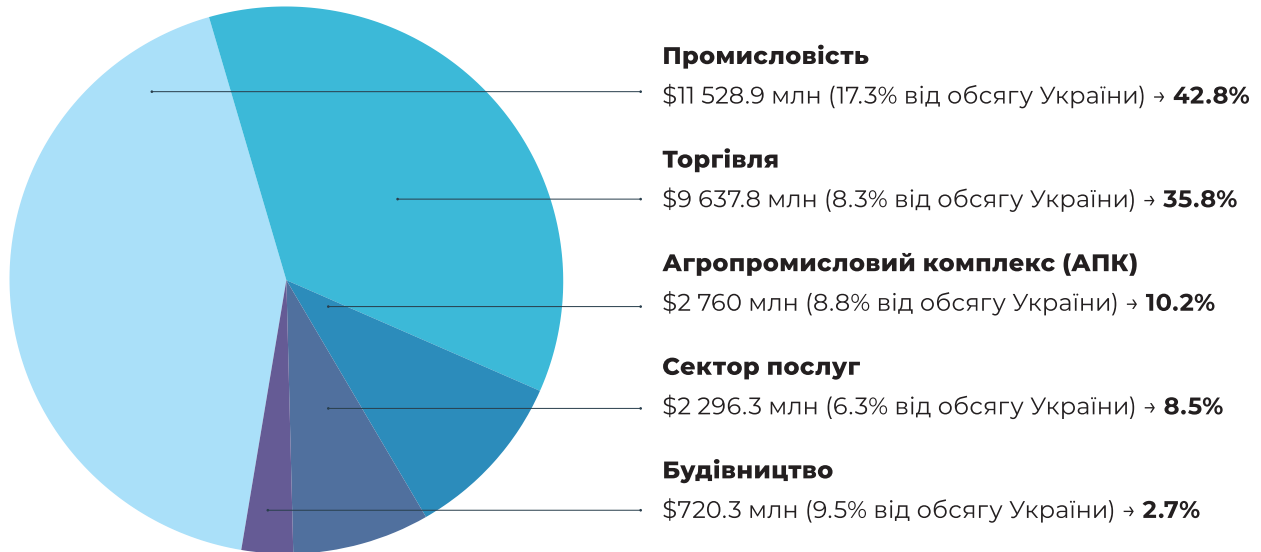
**ДНІПРОПЕТРОВЩИНА Є ОДНИМ ІЗ НАЙБІЛЬШИХ РИНКІВ ПРАЦІ В УКРАЇНІ.**

## ДНІПРОПЕТРОВЩИНА ДАЄ БЛИЗЬКО 11,6% ВВП УКРАЇНИ ТА МАЄ НАЙБІЛЬШИЙ ОБЛАСНИЙ БЮДЖЕТ У КРАЇНІ.

Область поєднує потужну промисловість і наукові розробки, високі технології та виробництво органічної продукції, розвинену ІТ-галузь та сільське господарство.



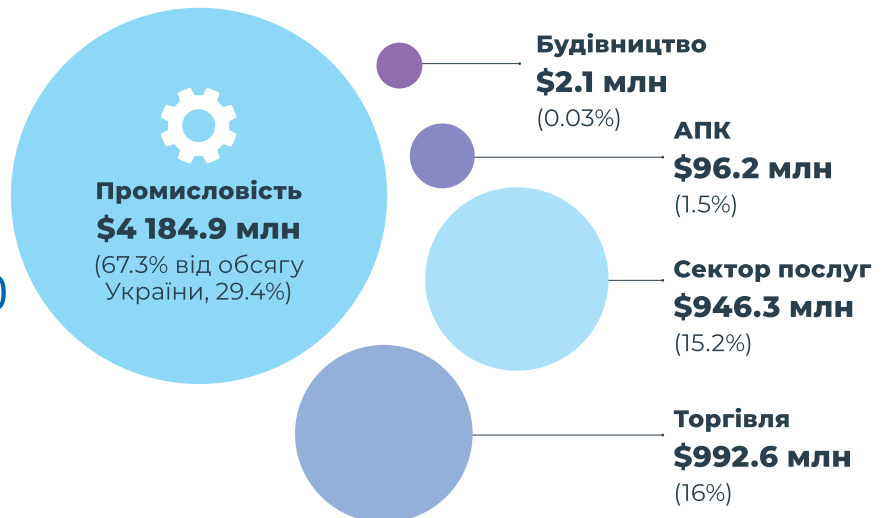
### Обсяг реалізованої продукції за секторами економіки у 2023 році



### Обсяг прямих іноземних інвестицій



ДНІПРОПЕТРОВСЬКА ОБЛАСТЬ - ЕКОНОМІЧНО РОЗВИНЕНИЙ ТА ІНВЕСТИЦІЙНО ПРИВАБЛИВИЙ РЕГІОН



# Криворізький район

ІНДУСТРІАЛЬНИЙ ЦЕНТР І ДРАЙВЕР ЕКОНОМІЧНОГО ЗРОСТАННЯ ДНІПРОПЕТРОВЩИНИ. ОДИН ІЗ НАЙПОТУЖНІШИХ ПРОМИСЛОВИХ РЕГІОНІВ УКРАЇНИ, ЯКИЙ ПОЄДНУЄ ГІРНИЧО-МЕТАЛУРГІЙНИЙ, АГРАРНИЙ, ЕНЕРГЕТИЧНИЙ ТА ІННОВАЦІЙНИЙ ПОТЕНЦІАЛИ.



Його територія охоплює **5 724,9 км<sup>2</sup>**, на якій проживає близько **743 934** мешканців

Адміністративно-територіальні одиниці – **278** в тому числі:

- Міста – **3**;
- Селища міського типу – **2**;
- Сільських населених пунктів - **273**

Сільгоспугідь **4234,124513 км<sup>2</sup>**, **324,141517 км<sup>2</sup>** – забудовані землі (житлової та громадської забудови – **22,596799 км<sup>2</sup>**, землі промисловості, транспорту, зв'язку, енергетики, оборони та іншого призначення – **301,544718 км<sup>2</sup>**), **217,982335 км<sup>2</sup>** ліси, **297,911582 км<sup>2</sup>** - водойми, **98,376255 км<sup>2</sup>** - відкриті землі без рослинного покриву, або з незначним рослинним покривом - **9,884265 км<sup>2</sup>** - відкриті заболочені землі.

До складу району входять 15 територіальних громад, серед яких:

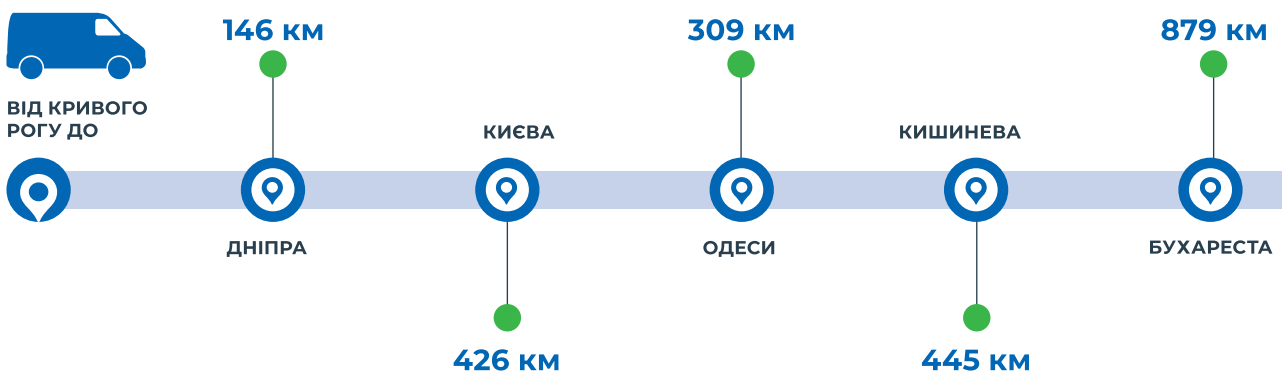
**Апостолівська, Вакулівська, Глеюватська, Гречаноподівська, Грушівська, Девладівська, Зеленодольська, Карпівська, Криворізька, Лозуватська, Новолатівська, Ново-пільська, Нивотрудівська, Софіївська та Широківська.**

## Географічне розташування та логістика



РАЙОН МАЄ РОЗВИНЕНУ ТРАНСПОРТНУ МЕРЕЖУ ТА ЗАЙМАЄ СТРАТЕГІЧНЕ ПОЛОЖЕННЯ МІЖ ЦЕНТРАЛЬНОЮ І ПІВДЕННОЮ УКРАЇНОЮ.

Показник	Значення
Протяжність автомобільних доріг	понад 2 100 км
Залізничні лінії	понад 320 км
Залізничні станції	11
Вузли регіонального значення	4
Відстань до портів (Миколаїв / Одеса)	200–320 км
Відстань до міжнародних автомагістралей (М04 / Н11)	до 10 км з більшості громад



Територія простягається від міста Кривий Ріг до меж із Миколаївською та Херсонською областями і охоплює **понад 300 населених пунктів**. Адміністративний центр — м. Кривий Ріг.

Через його територію проходять основні залізничні та автомобільні маршрути державного значення, які забезпечують зв'язок із Дніпром, Запоріжжям, Миколаєвом, Одесою та Києвом.

# Транспортна інфраструктура

## Залізничне сполучення

На території Криворізького району діє **11 залізничних станцій і 4 вузли регіонального значення**, що забезпечують пасажирські й вантажні перевезення між громадами району та промисловими центрами України.



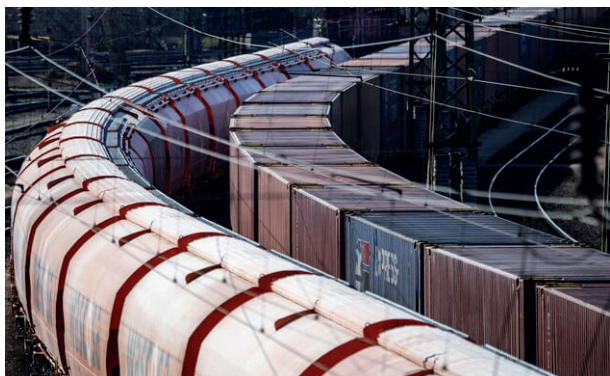
**Понад 320 км**  
ЗАГАЛЬНА ПРОТЯЖНІСТЬ ЗАЛІЗНИЧНИХ ЛІНІЙ



**з них 210 км**  
ВАНТАЖНОГО ПРИЗНАЧЕННЯ

## ЗАЛІЗНИЧНА МЕРЕЖА — КЛЮЧОВИЙ ЕЛЕМЕНТ ЛОГІСТИКИ РАЙОНУ.

Вона обслуговує гірничо-металургійний комплекс, будівельну галузь і аграрний сектор, забезпечуючи стабільний експорт продукції.



Через залізничну систему здійснюється логістика понад 40 великих підприємств і агрокооперативів.

## Основні напрямки перевезень:



ДНІПРО



МИКОЛАЇВ



НІКОПЛЬ



КРОПИВНИЦЬКИЙ



П'ЯТИХАТКИ

Вони формують транспортний коридор північ–південь, який з'єднує промислові зони району з портами Чорного моря.

## КРИВОРІЗЬКИЙ РАЙОН — ОДИН ІЗ НАЙПОТУЖНІШИХ ЗАЛІЗНИЧНИХ ХАБІВ ЦЕНТРАЛЬНОЇ УКРАЇНИ,

який забезпечує безперервний рух товарів і пасажирів між Дніпропетровською, Миколаївською, Кіровоградською та Одеською областями.

## Автомобільне сполучення



АВТОМОБІЛЬНЕ СПОЛУЧЕННЯ ЗАБЕЗПЕЧУЄ ЗРУЧНИЙ ДОСТУП ДО ПРОМИСЛОВИХ І ЛОГІСТИЧНИХ ОБ'ЄКТІВ РАЙОНУ ТА ОСНОВНИХ НАЦІОНАЛЬНИХ МАГІСТРАЛЕЙ.



Понад **2100 км**  
МЕРЕЖА АВТОМОБІЛЬНИХ ШЛЯХІВ

### Основні дороги державного значення:



**М04**

сполучає Кривий Ріг із Дніпром і Кропивницьким



**Н11**

головна транспортна артерія району, вихід до портів Миколаєва та Чорного моря



**Т0403**

з'єднує центральну та південну частини району з Миколаївською областю



У КОЖНІЙ ГРОМАДІ ФУНКЦІОНУЮТЬ РЕГУЛЯРНІ АВТОБУСНІ МАРШРУТИ ДО КРИВОГО РОГУ, ДНІПРА, АПОСТОЛОВОГО ТА ОБЛАСНИХ ЦЕНТРІВ.

МЕРЕЖА АВТОДОРИГ ЗАБЕЗПЕЧУЄ ПОВНУ ТРАНСПОРТНУ ДОСТУПНІСТЬ ПОНАД 300 НАСЕЛЕНИХ ПУНКТІВ, ВКЛЮЧНО З ВІДДАЛЕНИМИ ТЕРИТОРІЯМИ.

Поєднання якісного дорожнього покриття, оптимальної довжини маршрутів і стратегічного розташування створює високу мобільність населення та ефективну систему доставки товарів, що є конкурентною перевагою для бізнесу.

# Ресурсний потенціал

## Мінерально-сировинна база

Регіон вирізняється різноманіттям надр: тут зосереджено понад 50 видів корисних копалин, виявлено близько 250 мінералів і близько 100 гірських порід.



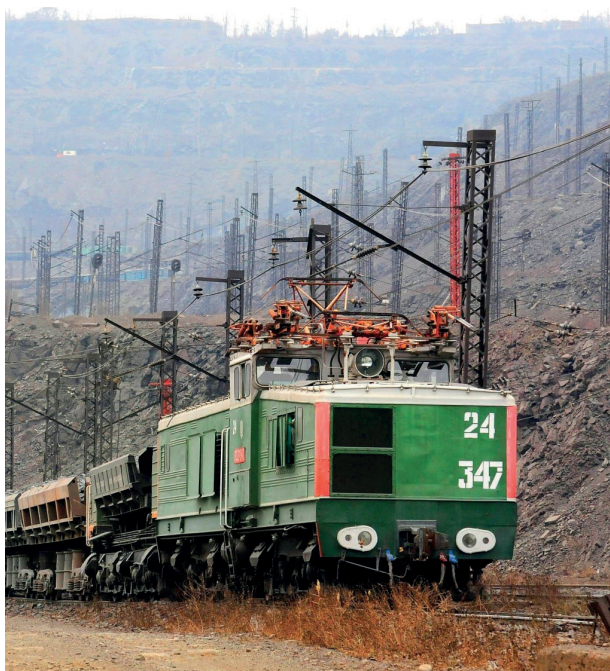
**50**  
видів корисних копалин



**250**  
видів мінералів



**100**  
видів гірських порід



## Добуваються три основні промислові типи залізних руд:



багаті руди



магнетитові



окислені залісті кварцити

**НАЙБІЛЬШ ЦІННИМИ Є ПОКЛАДИ ЗАЛІЗНОЇ РУДИ, МАРГАНЦЮ, ВОГNETРИВКИХ ТА ТУГОПЛАВКИХ ГЛИН, КВАРЦОВИХ ПІСКІВ, КАОЛІНУ, ВАПНЯКІВ, ДОЛОМІТІВ, ГРАНІТІВ, ЛАБРАДОРІТІВ, ГНЕЙСІВ.**

Інші корисні копалини — **буре вугілля, мрамур, сурик, охра, будівельні піски, суглинки** — формують ресурсну базу для будівництва, виробництва цементу та інертних матеріалів.



## КРИВОРІЗЖЯ — НАЙБІЛЬШЕ ЗАЛІЗОРУДНЕ РОДОВИЩЕ СХІДНОЇ ЄВРОПИ

### У структурі гірничо-металургійного кластера — провідні підприємства:

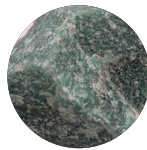
- ПАТ «АрселорМіттал Кривий Ріг»,
- АТ «Криворізький залізорудний комбінат»,
- ПрАТ «Суша Балка»,
- ГЗК (Південний, Північний, Центральний, Інгулецький),
- ТОВ «Рудомайн»,
- ПрАТ «Кривий Ріг цемент».

ЗНАЧНІ ТЕХНОГЕННІ РЕСУРСИ (ВІДВАЛИ ТА ХВОСТОСХОВИЩА)  
СТВОРЮЮТЬ ПОТЕНЦІАЛ ДЛЯ ВТОРИННОГО ВИКОРИСТАННЯ  
СИРОВИНИ ТА РОЗВИТКУ ПЕРЕРОБНОЇ ПРОМИСЛОВОСТІ.



На території 15 громад Криворізького району зосереджені ресурси для розвитку виробничих ланцюгів **«видобуток — переробка — будівництво»**, насамперед завдяки покладам бурого вугілля, будівельних пісків, суглинків, мрамору, охри та сурику.

### Найбільш відомі запаси кольорового каміння:



авантюрин



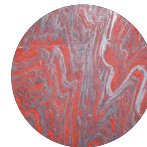
гранат



кальцит



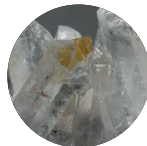
аметист



джеспіліт



лімоніт



гірський криштал



кордієрит



магнетит

# Економічний потенціал

## КРИВИЙ РІГ Місто як полюс зростання



### КРИВИЙ РІГ — ІНДУСТРІАЛЬНИЙ ЛІДЕР ДНІПРОПЕТРОВЩИНИ ТА ОДИН ІЗ ГОЛОВНИХ ДРАЙВЕРІВ ЕКОНОМІКИ УКРАЇНИ.

Сформована критична маса бізнесу та промисловості забезпечує мультиплікативний ефект для району й області: місто є точкою концентрації капіталу, інвестицій та робочої сили, що визначає його як регіональний полюс зростання.

**42,7 тис.** суб'єктів господарювання, з них:

- 12,7 тис. юридичних осіб (**29,7 %**),
- 30,0 тис. ФОП (**70,3 %**)

#### Структура бізнесу:

- ТОВ — **47,6 %**
- приватні підприємства — **22,1 %**
- громадські організації — **14,4 %**
- кооперативи — **7,2 %**
- профспілки — **4,0 %**
- благодійні організації — **2,4 %**
- політичні партії — **1,5 %**

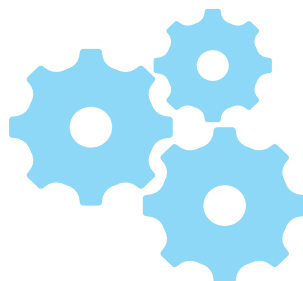
Частка Кривого Рогу в обсязі реалізованої промислової продукції:

до 01.01.2022 — **7,4 %** (Україна),

у період воєнних дій (втрата підприємств на сході) — **20,0 %** (Україна),

в структурі Дніпропетровської області — **42,7 %**.

Промисловий потенціал: підприємств різних галузей: чорна металургія, машинобудування, будматеріали, хімічна, поліграфічна, деревообробна, легка, харчова тощо.



Ключові містоутворюючі галузі: **гірничодобувна та металургійна.**

**177,5 МЛРД ГРН — ОБСЯГ РЕАЛІЗОВАНОЇ ПРОМИСЛОВОЇ ПРОДУКЦІЇ (2024 Р.).**

## Земельна структура



Землі, які перебувають у власності, га  
(Криворізька громада):

- Землі під відкритими розробками – **9 714 га**
- Землі промисловості – **6 392 га**
- Житлова забудова – **3 910 га**
- Відкриті землі без рослинного покриття – **3 461 га**
- Сільське господарство – **3 391 га**
- Лісове господарство – **2 677 га**
- Землі транспорту, зв'язку – **2 752 га**
- Землі громадського призначення – **2 572 га**
- Рекреаційні землі – **2 027 га**
- Землі під залізницями – **557 га**
- Землі технічної інфраструктури – **216 га**



## Каркас міської економіки



### МІСТО ДЕМОНСТРУЄ КЛАСИЧНУ ГІБРИДНУ МОДЕЛЬ — СЕРВІСНО-ТОРГОВИЙ КАРКАС ПОВЕРХ ІНДУСТРІАЛЬНОГО ЯДРА.

Це формує короткий цикл монетизації, високу оборотність та швидке масштабування комерційних моделей.

### ТОП-сегменти:

- Оптова та роздрібна торгівля — **35,3%**
- Інші послуги (ремонт, побут, особисті) — **11,1%**
- Інформація та телеком — **9,3%**
- Адміністративні та допоміжні послуги — **6,8%**
- Професійна, наукова та технічна діяльність — **6,6%**
- Переробна промисловість — **5,8%**
- Операції з нерухомістю — **4,5%**
- Транспорт і складська логістика — **4,2%**
- Постачання електроенергії, газу, пари та кондиційованого повітря — **4,1%**
- Освіта — **3,8%**
- Тимчасове розміщення та харчування (HORECA) — **3,5%**
- Охорона здоров'я та соціальна допомога — **3,0%**



### Менші, але стратегічні

- добувна промисловість — **301**
- водопостачання та управління відходами — **157**
- державне управління — **136**
- сільське господарство — **64**
- будівництво — **36**
- домогосподарства як роботодавці — **15**
- екстериторіальна діяльність — **3**

## Індустріальне ядро міста

- Переробна промисловість — **5,8%**
- Транспорт і складська логістика — **4,2%**
- Постачання електроенергії, газу, пари та кондиційованого повітря (енергетичний сегмент) — **4,1%**
- Професійна, наукова та технічна діяльність — **6,6%**
- Адміністративні та допоміжні послуги — **6,8%**



**КРИВИЙ РІГ МАЄ СФОРМОВАНЕ ІНДУСТРІАЛЬНЕ ЯДРО, ПОБУДОВАНЕ НА ПОЄДНАННІ ПЕРЕРОБНИХ ВИРОБНИЦТВ, ЛОГІСТИЧНОГО КАРКАСУ, ЕНЕРГЕТИЧНОЇ СТАБІЛЬНОСТІ ТА ВИСОКОЇ КОНЦЕНТРАЦІЇ ПРОФЕСІЙНИХ І ТЕХНІЧНИХ СЕРВІСІВ.**

Така конфігурація забезпечує повний виробничий цикл із внутрішньою підтримкою: **виробництво → енергетична безперервність → логістична реалізація → сервісно-інжиніринговий супровід**. Це робить місто територією швидкої операційної реалізації інвестицій, масштабованого промислового розвитку та високої конверсійності у реальні економічні результати.

## Харчова та переробна промисловість міста:

- Молочні — **7,5%**
- М'ясні — **12,5%**
- Насінневі — **10,0%**
- Кондитерські — **12,5%**
- Хлібобулочні — **25,0%**
- Інші — **32,5%**



# Криворізький район — мультиплікатор зростання

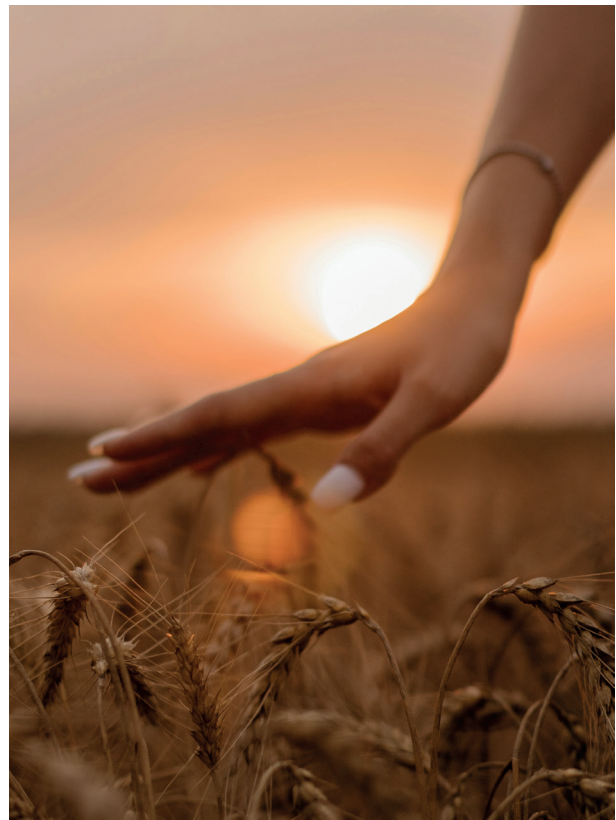
**АГРАРНИЙ СЕКТОР РАЙОНУ — МАСШТАБОВАНИЙ МУЛЬТИПЛІКАТОР ДЛЯ МСП І ПЕРЕРОБКИ: ЧОРНОЗЕМИ, ГУСТА МЕРЕЖА ФЕРМЕРІВ І «КОРОТКА» ЛОГІСТИКА РОБЛЯТЬ ІНВЕСТИЦІЇ У ЗБЕРІГАННЯ, МАЛУ ПЕРЕРОБКУ ТА ВОДНІ РІШЕННЯ НАЙЕФЕКТИВНІШИМИ.**

## **Структура виробництва та землекористування:**

Район має потужну сировинну базу з виразною вертикаллю «від поля до полиці»: щільна концентрація первинного виробництва + наявні переробні потужності (борошномельно-круп'яні, молокопереробка, динамічне птахівництво, значний масив олійно-жирової галузі).

## **Структура агросуб'єктів:**

Район має потужну сировинну базу з виразною вертикаллю «від поля до полиці»: щільна концентрація первинного виробництва + наявні переробні потужності (борошномельно-круп'яні, молокопереробка, динамічне птахівництво, значний масив олійно-жирової галузі).



Район має всі передумови перейти до моделі з високою доданою вартістю та закритого регіонального продовольчого контуру. Це створює прогнозований контур для інвестора — **City drives / District scales** — із швидким входом у місто та масштабуванням на території району.



## Ланцюг доданої вартості

**Вирощування (зернові/олійні → овочі/ніші) → первинні сервіси (обробіток ґрунту, насіння) → тваринництво (молоко/м'ясо/птиця) → переробка:**

- борошномельно-круп'яна (крупки, борошно, комбікорми);
- молочна (молоко, кисломолочна група, сири);
- олійно-жирова (олії, шроти);
- овочево-фруктове консервування.

Модель дозволяє закривати локальні продовольчі потреби та формувати експортно орієнтовані партії.

**82%** — первинна агросировина (потужна база виробництва).

**≈18%** — переробка/харчова промисловість (замикання циклу в межах району).

Найбільший сегмент — **зерново-олійний (майже ¾ кластера)**, формує стабільну сировинну основу для переробки.

## Потенційні напрями розвитку:

- розширення овочево-фруктової переробки (консерви, соки, заморожування);
- формування молочного «холодного ланцюга» (збір, охолодження, фасування);
- нарощення аквакультури та рибопереробки;
- кооперація МСП (спільна техніка, склади, логістика, збут).

## Ключові тренди:

- відновлення земель після мінувань і бойових дій; локальна меліорація/водозабезпечення;
- технологізація (точне землеробство, контроль вологості/живлення, оновлення парку за дефіциту кадрів);
- фокус на переробці «на місці» (олія, крупки, мед) для зменшення логістичних ризиків;
- диверсифікація ризиків (страхування врожаю; комбінована логістика — залізниця + авто).

## СЕГМЕНТИ СТАЛОГО ЗРОСТАННЯ: ПТАХІВНИЦТВО; ОЛІЙНО-ЖИРОВА ПРОМИСЛОВІСТЬ; БОРОШНОМЕЛЬНО-КРУП'ЯНИЙ СЕГМЕНТ.



## Інвестиційні ніші:

- сховища/елеватори, сушіння, доробка (енергоощадні технології);
- мала переробка (крупки, борошно, фасування, холодний віджим олії, медова лінійка);
- тваринництво + біогаз (відходи/жом → енергія/тепло для сушіння);
- меліорація, зрошення, водопостачання;
- кооперативні моделі (спільна техніка, збут, експортні партії).

# Трудові ресурси

**Місто — ядро.  
Район — масштаб.**

**КРИВОРІЗЬКИЙ РАЙОН НАЛІЧУЄ  
ПРИБЛИЗНО 740 ТИСЯЧ МЕШКАНЦІ,  
ІЗ ЯКИХ ОРІЄНТОВНО 630 ТИС.  
ПРОЖИВАЮТЬ У МІСТІ КРИВИЙ РІГ .**

У Кривому Розі обліковано близько **80 тис.** внутрішньо переміщених осіб, що значно впливає на ринок праці, розширюючи як пропозицію робочої сили, так і попит на робочі місця.



Місто формує **≈81,5%** населення району та **19,5%** населення Дніпропетровської області, залишаючись ключовим центром економічної активності регіону.



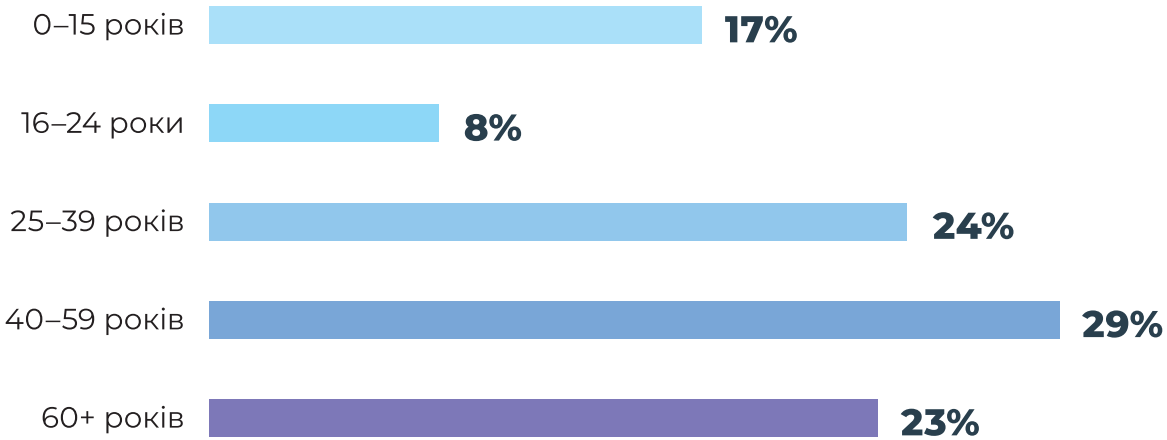
**ЩІЛЬНІСТЬ НАСЕЛЕННЯ СТАНОВИТЬ 135 ОСІБ НА КМ<sup>2</sup>, ЩО Є  
ОДНИМ ІЗ НАЙВИЩИХ ПОКАЗНИКІВ СЕРЕД РАЙОНІВ ОБЛАСТІ.**

## Регіональний ринок праці

У Дніпропетровській області налічується близько **3,1 млн** економічно активних мешканців. Кривий Ріг формує кадрове ядро району та забезпечує значну частку трудового потенціалу області, тоді як навколишні громади — резерв і простір для розширення зайнятості.

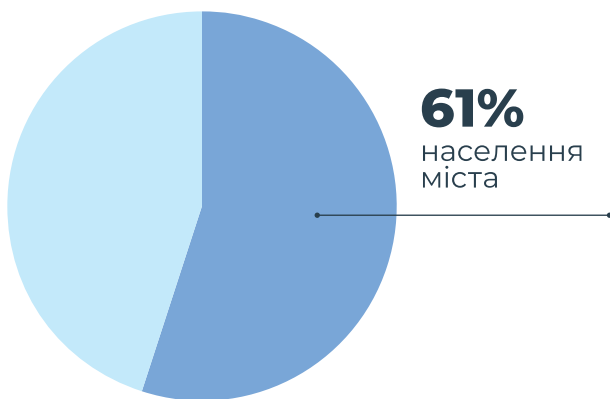


## Демографічний профіль міста Кривий Ріг

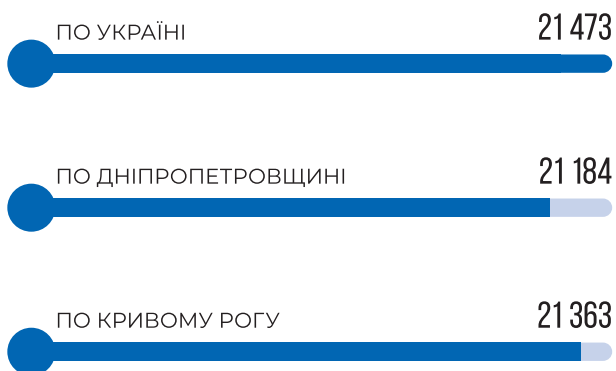


## Працевдатний контур

(≈16–59 років)



## Середньомісячна заробітна плата працівників, грн (станом на 01.01.2025)



## Міграційна динаміка:

Інтеграція ВПО сприяє відновленню трудових ресурсів. Серед зареєстрованих у центрі зайнятості **36%** уже працевлаштовані.

## Демографічний профіль громад

У **15** громадах Криворізького району зосереджено трудовий резерв і потенціал розселення персоналу для великих і середніх підприємств. Міста-супутники та сільські громади відіграють ключову роль у балансі мобільності кадрів та доступності робочої сили для промислового ядра Кривого Рогу.

# Освітня інфраструктура

Кривий Ріг — це полюс зростання, який формує кадрову модель розвитку всього району. Місто концентрує ключову освітню інфраструктуру, задає стандарти технічної підготовки та забезпечує формування інженерних і промислових компетенцій майбутнього.

Криворізький район виступає мультиплікатором цього потенціалу — забезпечує широку географію освітніх можливостей, розширює кадрову пропозицію та створює основу для масштабування програм економічного відновлення.



**ТАКА МОДЕЛЬ ДОЗВОЛЯЄ ВИБУДОВУВАТИ ДОВГОСТРОКОВІ ЛАНЦЮГИ РОЗВИТКУ ПІД КЛЮЧОВІ НАПРЯМИ ЗРОСТАННЯ:**

розвиток «розумного міста»

01

підтримка переходу військових до цивільних професій і підприємництва

02

формування нових бізнесів

03

відновлення промислового виробництва

04

розвиток переробних та інженерно-виробничих рішень

05



Кривий Ріг — це ядро формування стійкої професійної пропозиції, а район — інструмент її масштабування на перспективу 10–15 років. Разом вони створюють прогнозовану модель зростання, засновану на реальній здатності регіону готувати кадри для виробництва, відновлення та нової економіки.



**Освітня мережа Криворізького району**

**170**

Заклади загальної середньої освіти

**217**

Заклади дошкільної освіти

**40**

Заклади позашкільної освіти

**6**

Заклади вищої освіти

**17**

Заклади професійної освіти

**17**

Заклади фахової передвищої освіти

**4**

Інклюзивно-ресурсні центри

# Вузол професійно-технічної освіти

## Як ключовий мультиплікатор спроможності району

Професійно-технічна освіта є критичним елементом операційної моделі Криворізького району. Вона забезпечує безпосереднє включення випускників у виробничі процеси гірничо-металургійного комплексу, будівельної індустрії, інженерних сервісів та енергетики.



Професійна освіта формує кадровий резерв для швидкого масштабування під інвестиційні програми, проекти відновлення, донорські ініціативи та кластеризацію промисловості.

**ЦЕ — ГНУЧКИЙ МЕХАНІЗМ,  
ЯКИЙ ЗАБЕЗПЕЧУЄ РАЙОН  
КВАЛІФІКОВАНИМИ СПЕЦІАЛІСТАМИ  
ВІДПОВІДНО ДО ПОТРЕБ ЕКОНОМІКИ.**



## Основні напрями підготовки:

- гірництво
- будівництво та цивільна інженерія
- галузеве машинобудування
- прикладна механіка
- електроенергетика, електротехніка та електромеханіка
- автотранспортні технології
- ІТ прикладного застосування
- інженерія виробничих процесів



# Вища освіта

## ядро інтелектуального та інженерного потенціалу

СЕГМЕНТ ВИЩОЇ ОСВІТИ КРИВОГО РОГУ ЗАБЕЗПЕЧУЄ ПІДГОТОВКУ ВИСОКОКВАЛІФІКОВАНИХ ФАХІВЦІВ ДЛЯ ІНЖЕНЕРНИХ, ТЕХНОЛОГІЧНИХ, ІТ ТА ЕКОНОМІЧНИХ НАПРЯМІВ

Університети міста формують компетенції майбутнього — здатність працювати в умовах модернізації промисловості, запуску нових виробничих ліній, цифрової трансформації, управління інноваційними проєктами та розвитку локальних ринкових екосистем.



ВИЩА ОСВІТА ВИСТУПАЄ ФУНДАМЕНТОМ ДОВГОСТРОКОВОГО ЕКОНОМІЧНОГО ЗРОСТАННЯ РАЙОНУ, ЗАБЕЗПЕЧУЮЧИ СТІЙКИЙ КАДРОВИЙ ПОТІК ДЛЯ ПРОМИСЛОВОСТІ, ПІДПРИЄМНИЦТВА ТА ДЕРЖАВНОГО УПРАВЛІННЯ.

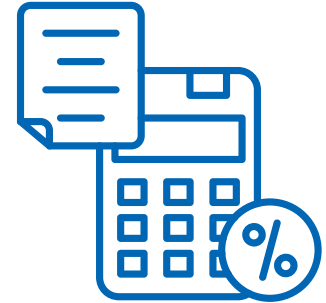


### Ключові напрями підготовки:

- гірництво та металургія
- будівництво та цивільна інженерія
- машинобудування та інженерія виробничих процесів
- електроенергетика та електротехніка
- інформаційні технології та прикладне програмування
- економіка, фінанси, менеджмент і підприємництво
- педагогічна освіта, природничі та гуманітарні науки



# Податки та преференції



## Основні податки

- Податок на прибуток: **18%**
- Податок на додану вартість (ПДВ): **20%**
- Єдиний соціальний внесок: **22%** від фонду оплати праці
- Податок на доходи фізичних осіб: **18%** від заробітної плати
- Податок на нерухомість: до **1,5%** від мінімальної заробітної плати за 1 м<sup>2</sup>
- Земельний податок: **1–12%** нормативної грошової оцінки землі



## Податкові преференції

### Звільнення від ПДВ (20%):

- Постачання ІТ-продуктів — операційних, системних, розважальних, навчальних програм та їх компонентів, інтернет-сервісів, доступів, оновлень.
- Поставка результатів R&D робіт для авіабудування.
- Імпорт до України товарів, що використовуються у авіабудуванні.

### Звільнення від податку на прибуток (18%):

- Підприємства — суб'єкти літакобудування.
- Учасники **індустріальних парків** (строком на 10 років відповідно до визначених видів діяльності).
- Інвестори, які реалізують **проєкти зі значними інвестиціями** (від **€20 млн**, понад 80 нових робочих місць, строк реалізації — до 5 років).

## Додаткові податкові пільги:

- Імпорт товарів, що ввозяться іноземними інвесторами в рамках Закону України «Про режим іноземного інвестування» з метою здійснення інвестицій або внесення до статутного капіталу.
- Наукове, лабораторне та дослідницьке устаткування для облаштування індустриальних, наукових і науково-технічних парків.
- Обладнання, що працює на **відновлюваних джерелах енергії**, енергоефективні матеріали та установки.
- Обладнання для виробництва **альтернативних видів палива** або енергії з альтернативних джерел.
- Матеріали, вузли, агрегати та комплектуючі для **агромашинобудування** (для виробництва техніки та обладнання для агропромислового комплексу).

## Місцеві податкові преференції

(надаються за рішенням органів місцевого самоврядування)

- Звільнення або зниження податку на нерухомість.
- Пільги зі сплати земельного податку.
- Пільги щодо орендної плати за землю.

## ВАЖЛИВЕ УТОЧНЕННЯ: ПІЛЬГИ ПРАЦЮЮТЬ ЯКЩО АНАЛОГІЧНЕ ОБЛАДНАННЯ НЕ ВИРОБЛЯЄТЬСЯ В УКРАЇНІ.



## Державна фінансова підтримка індустриальних парків:

- Компенсація до 50% витрат на підключення до електромереж.
- Компенсація відсоткових платежів за кредитами — від 30% до 70%.
- Часткова компенсація інвестиційних витрат — 15–70%.





## Корисні посилання

---



Сайт Криворізької міської ради  
та її виконавчого комітету  
<https://kr.gov.ua/>



Криворізька районна  
державна адміністрація  
<https://krrda.dp.gov.ua/>

## Для інвесторів

---



Проекти громад Криворізького Району  
можна знайти на ресурсі  
<https://dream.gov.ua/ua>



Інвестиційна платформа м.Кривий Ріг  
<https://invest.kr.gov.ua/uk>



Інститут розвитку міста Кривого Рогу  
<https://irm.kr.ua/>



Дніпропетровське регіональне  
інвестиційне агентство (DIA) -  
підтримки в реалізації інвестиційних  
проектів приватного бізнесу на території  
Дніпропетровського регіону.  
<https://dia.dp.gov.ua/>

---

У каталозі використано інформацію, отриману з офіційних відкритих джерел, державних та муніципальних ресурсів, зокрема: dia.dp.gov.ua, krrda.dp.gov.ua, kr.gov.ua, офіційних інвестиційних та стратегічних матеріалів регіонального та місцевого рівня, офіційних сайтів підприємств, а також інших відкритих публічних джерел. Усі дані наведено виключно в інформаційних та презентаційних цілях та не є фінансовою, юридичною, інвестиційною чи податковою рекомендацією.